

# ООО «Основание»



ОГРН 1136952006949  
ИНН 6952037164 КПП 695201001  
Адрес: 170026, г.Тверь, ул.Павлова, 10/10, оф.207

**«Газопровод к комплексу "Мемориал Советскому солдату"  
в районе д.Хорошево Ржевского района Тверской области»**

## **ДОКУМЕНТАЦИЯ ПО ПЛАНИРОВКЕ ТЕРРИТОРИИ**

*01/2019-ПТ*

Инд. № подл.	
Подп. И дата	
Взам. инв. №	

2019

ООО «Основание»

**«Газопровод к комплексу "Мемориал Советскому солдату"  
в районе д.Хорошево Ржевского района Тверской области»**

**ДОКУМЕНТАЦИЯ  
ПО ПЛАНИРОВКЕ ТЕРРИТОРИИ**

**01/2019-ПТ**

**Генеральный директор**

**В.В. Кашин**



**2019**

Инв. № подл.	Подп. и дата	Взам. инв. №
--------------	--------------	--------------

# Содержание

## 1 Проект планировки территории

### Утверждаемая (основная) часть

- Раздел 1. Проект планировки территории. Графическая часть
- 1.1.1. Чертеж красных линий, границ зон планируемого размещения линейных объектов
- Раздел 2. Положение о размещении линейных объектов
- 1.2.1. Положение о размещении линейного объекта



### Материалы по обоснованию проекта планировки территории

- Раздел 3. Материалы по обоснованию проекта планировки территории. Графическая часть
- 1.3.1. Схема расположения элементов планировочной структуры (территорий, занятых линейными объектами и (или) предназначенных для размещения линейных объектов)
- 1.3.2. Схема использования территории в период подготовки проекта планировки территории
- 1.3.3. Схема организации улично-дорожной сети и движения транспорта -
- 1.3.4. Схема вертикальной планировки территории, инженерной подготовки и инженерной защиты территории -
- 1.3.5. Схема границ территорий объектов культурного наследия -
- 1.3.6. Схема границ зон с особыми условиями использования территорий
- 1.3.7. Схема границ территорий, подверженных риску возникновения чрезвычайных ситуаций природного и техногенного характера (пожар, взрыв, химическое, радиоактивное заражение, затопление, подтопление, оползень, карсты, эрозия и т.д.) -
- 1.3.8. Схема конструктивных и планировочных решений
- Раздел 4. Материалы по обоснованию проекта планировки территории. Пояснительная записка

## 2 Проект межевания территории

### Утверждаемая (основная) часть

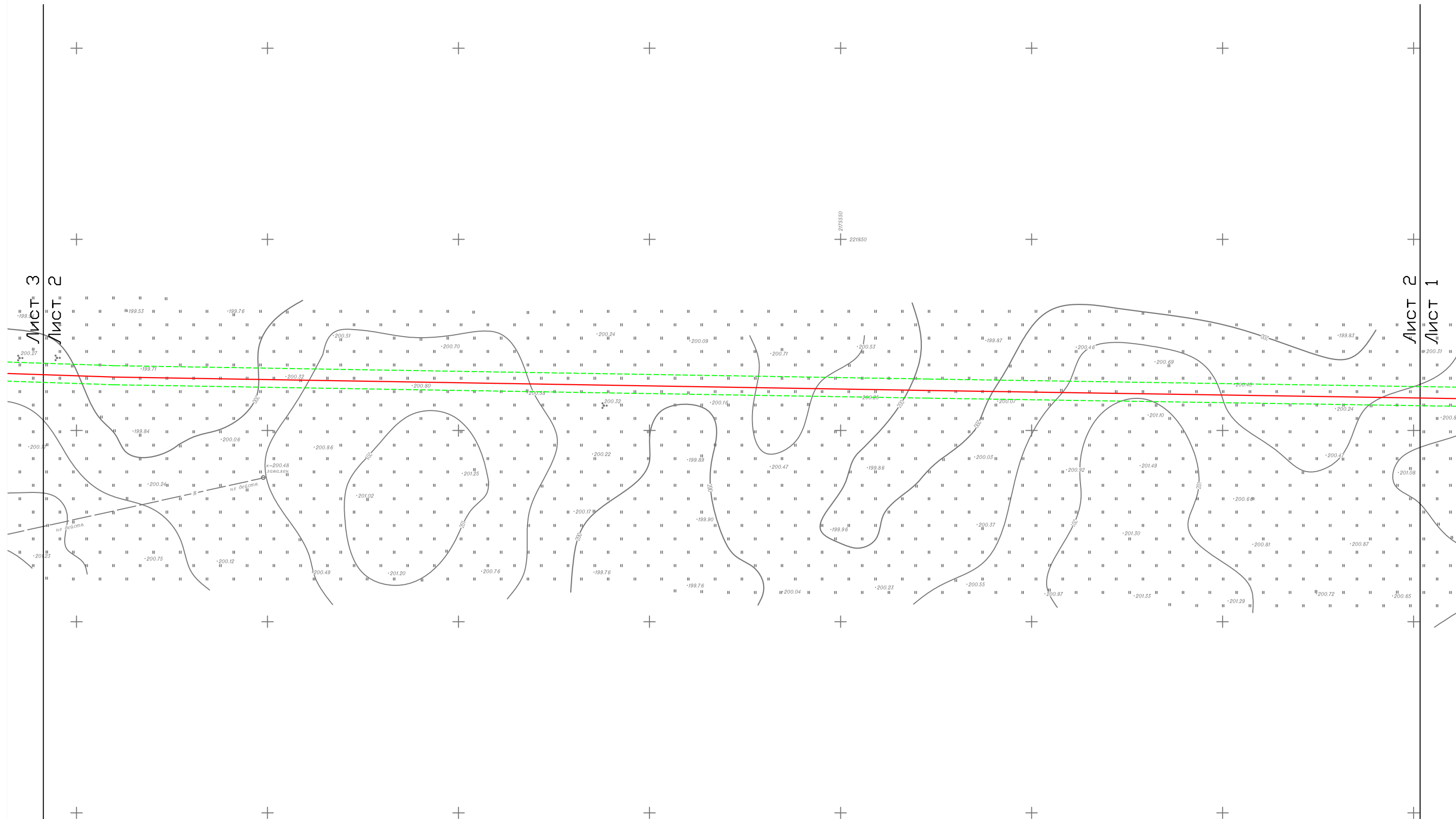
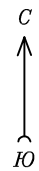
- 2.1.1. Чертеж межевания территории
- 2.1.2. Текстовая часть

Взам. инв. №		Подпись и дата							
Инв. № подл.	Изм.	Кол.уч	Лист	№ док	Подп.	Дата	01/2019-ПТ		
Разраб.		Кашин В.В.				04.19	Стадия	Лист	Листов
Проверил		Кашин В.В.				04.19	-		
							Документация по планировке территории		
							ООО «Основание»		



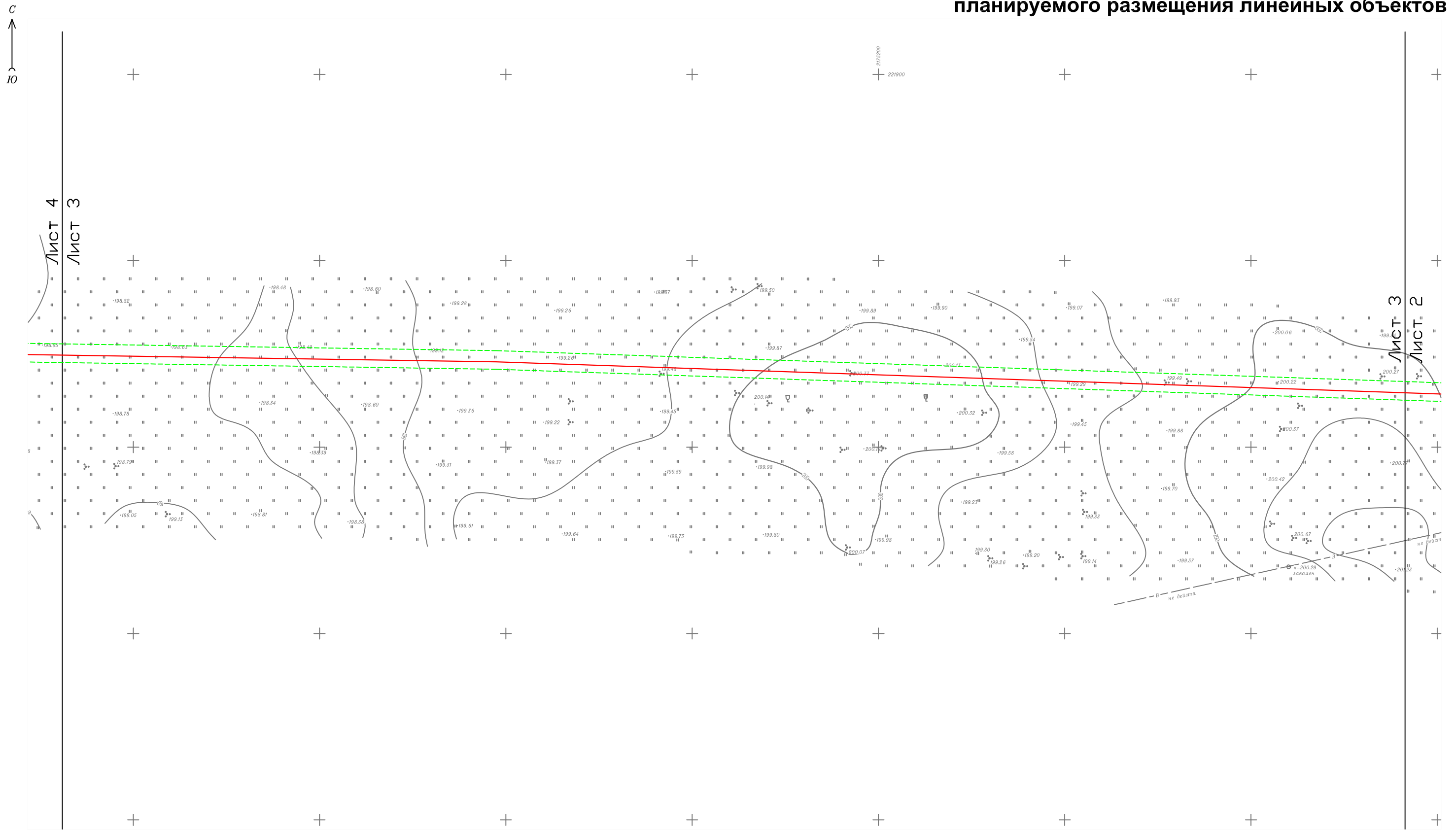


### 1.1.1. Чертеж красных линий, границ зон планируемого размещения линейных объектов



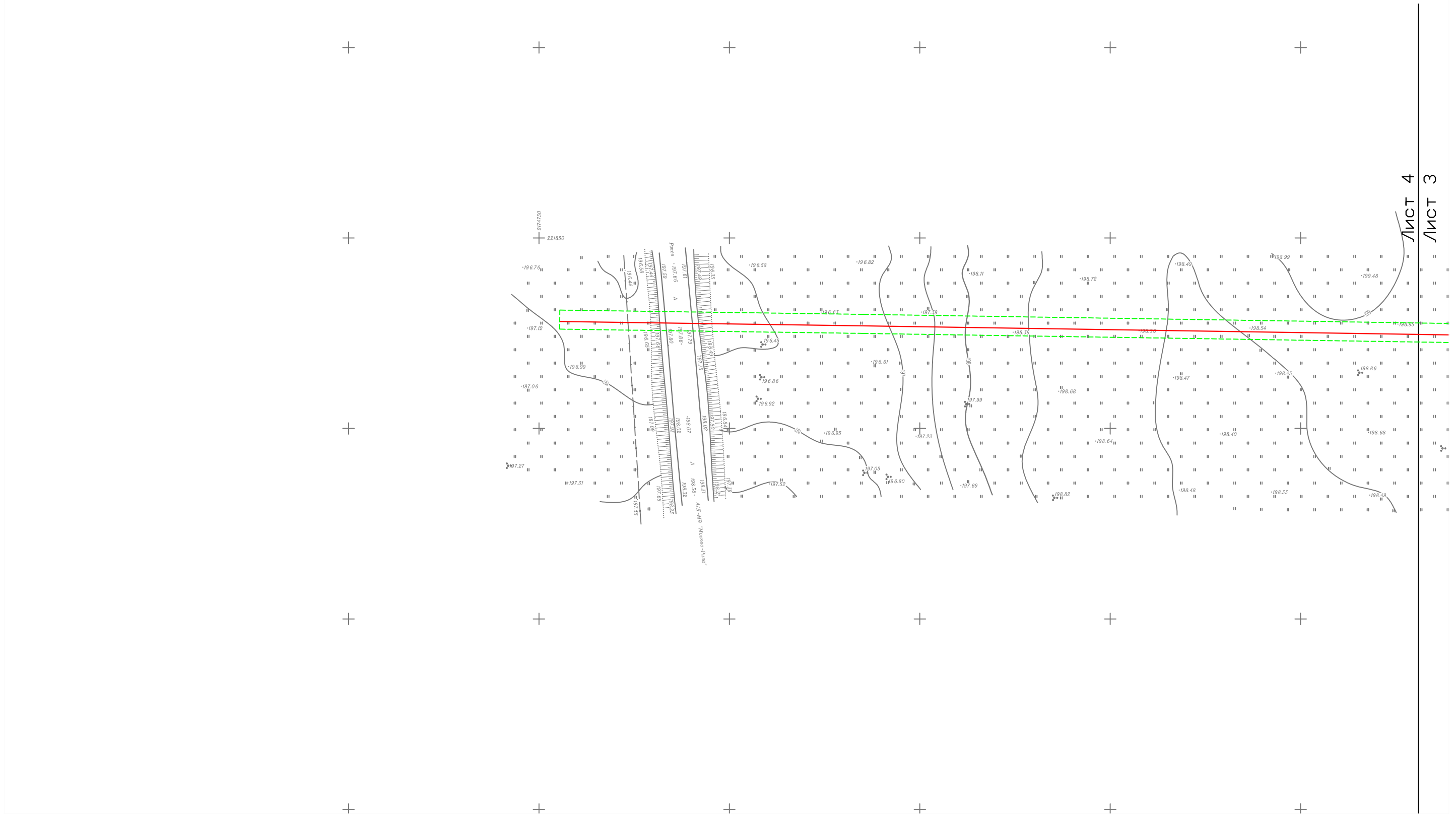
Гендиректор	Кашин В.В.		1.1. Графическая часть	Заказ	Лист	Листов
				01/2019-ПТ	2	4
Исполнитель	Кашин В.В.		М 1:1000	ООО "Основание" г. Тверь		

# 1.1.1. Чертеж красных линий, границ зон планируемого размещения линейных объектов



Гендиректор	Кашин В.В.		1.1. Графическая часть	Заказ	Лист	Листов
				01/2019-ПТ	3	4
Исполнитель	Кашин В.В.		М 1:1000	ООО "Основание" г. Тверь		

# 1.1.1. Чертеж красных линий, границ зон планируемого размещения линейных объектов



Лист 4  
Лист 3

Гендиректор	Кашин В.В.		1.1. Графическая часть	Заказ	Лист	Листов
				01/2019-ПТ	4	4
Исполнитель	Кашин В.В.		М 1:1000	ООО "Основание" г. Тверь		

## 1.2.1. Положение о размещении линейного объекта

### 1. Основания для проектирования:

Документация по планировке территории подготовлена на основании Постановления Администрации муниципального образования «Сельское поселение Есинка» Ржевского района Тверской области №19 от 10.04.2019г. и заявления АО «Газпром газораспределение Тверь» (ОГРН 1026900564129, ИНН 6900000364), обеспечивающего подготовку разрешительной документации для строительства линейного сооружения транспортной инфраструктуры «Газопровод к комплексу "Мемориал Советскому солдату" в районе д.Хорошево Ржевского района Тверской области».

### 2. Исходные данные для проектирования

Строительство объекта капитального строительства необходимо для газоснабжения мемориального комплекса.

Основные критерии размещения трассы газопровода исходя из поставленной задачи определяются следующие:

- использование свободных земель, не предоставленных гражданам и юридическим лицам, не планируемых к предоставлению для целей жилищного строительства;
- наличие ближайшего газопровода среднего (высокого) давления, обладающего достаточной пропускной способностью, не загруженного потребителями;
- минимальное пересечение сторонних коммуникаций и объектов капитального строительства, требующих серьезных материальных затрат для последующего приведения их в пригодное для эксплуатации состояние;
- предпочтительное использование коридоров существующих коммуникаций.

На основании вышеизложенного, указанный объект капитального строительства предлагается разместить следующим образом:

Взам. инв. №
Подпись и дата
Инв. № подл

Изм.	Кол.уч	Лист	№ док	Подп.	Дата

01/2019-ПТ

Лист

- от места врезки в газопровод высокого давления (ст.159) на запад по землям сельскохозяйственного назначения (собственности субъекта РФ) до территории мемориала.

Предложенный вариант размещения позволит осуществить строительство максимально на незастроенных землях населенных пунктов (землях общего пользования). Размещения наземных сооружений документация по планировке территорий не предусматривает.

### 3. Характеристика района проектирования

При сопоставлении предложенного варианта размещения объекта капитального строительства с Генеральным планом сельского поселения «Есинка» определено:

- объект проходит по функциональным зонам: сельскохозяйственная зона.

При сопоставлении предложенного варианта размещения объекта капитального строительства с Правилами землепользования и застройки сельского поселения «Есинка» определено:

- объект строительства будет располагаться в территориальных зонах: зона для земель сельскохозяйственного назначения, включающая в свой состав сельскохозяйственные угодья (Сх1).

### 4. Основные характеристики линейного объекта

1. Вид объекта недвижимости: *сооружение*

2. Адрес (описание местоположения) сооружения: *Тверская область, Ржевский муниципальный район, сельское поселение Есинка*

3. Назначение сооружения: *7.7. сооружения трубопроводного транспорта*

4. Наименование сооружения: *Газопровод к комплексу "Мемориал Советскому солдату" в районе д.Хорошево Ржевского района Тверской области*

5. Основная характеристика сооружения (ориентировочно): протяженность = *600 метров*

6. Номер кадастрового квартала (кадастровых кварталов), в пределах которого (которых) расположено сооружение: *69:27:0000057*

Взам. инв. №
Подпись и дата
Инв. № подл

Изм.	Кол.уч.	Лист	№ док	Подп.	Дата
------	---------	------	-------	-------	------

01/2019-ПТ

7. Кадастровый номер земельного участка (земельных участков), в пределах которого (которых) расположено сооружение: 69:27:0000057:142, 69:27:0000057:141

Объект относится к линейным объектам, на земельные участки под которыми градостроительные регламенты не распространяются (п.3 части 4 статьи 36 Градостроительного Кодекса РФ).

Таким образом, можно сделать вывод, что предлагаемый вариант размещения объекта капитального строительства **не противоречит** документам территориального планирования (Генеральный план поселения) и документам градостроительного зонирования (Правила землепользования и застройки), что позволяет осуществить разработку документации по планировке территории в отношении части территории сельского поселения «Есинка», используемой при строительстве данного объекта.

Проект планировки территории выполнен в масштабе 1:1000 на топографической подоснове масштаба 1:500, подготовленной ООО «ГАММА» в декабре 2018 г.

**Проект планировки территории** подготовлен на часть территории сельского поселения «Есинка», используемую для строительства указанного сооружения. **Настоящий проект планировки территории не предусматривает установления новых линий градостроительного регулирования (красных линий) или переноса существующих.** Проект планировки территории содержит Чертеж красных линий, границ зон планируемого размещения линейных объектов, отражающий прохождение трассы проектируемого линейного сооружения и линии границ охранной зоны указанного сооружения.

Для подготовки проекта планировки территории использованы документы территориального планирования сельского поселения «Есинка» (Генеральный план), а также документы градостроительного зонирования сельского поселения «Есинка» (Правила землепользования и застройки).

Для газораспределительных сетей устанавливаются охранные зоны вдоль трасс подземных газопроводов - в виде территории, ограниченной условными

01/2019-ПТ

Лист

Взам. инв. №
Подпись и дата
Инв. № подл

Изм.	Кол.уч.	Лист	№ док	Подп.	Дата
------	---------	------	-------	-------	------

линиями, проходящими на расстоянии 2 метров с каждой стороны газопровода. При использовании провода-спутника охранная зона составляет 3 метра от оси газопровода со стороны провода-спутника.

На земельные участки, входящие в охранные зоны газораспределительных сетей, в целях предупреждения их повреждения или нарушения условий их нормальной эксплуатации налагаются ограничения (обременения), которыми запрещается лицам, указанным в пункте 2 настоящих Правил:

а) строить объекты жилищно-гражданского и производственного назначения;

б) сносить и реконструировать мосты, коллекторы, автомобильные и железные дороги с расположенными на них газораспределительными сетями без предварительного выноса этих газопроводов по согласованию с эксплуатационными организациями;

в) разрушать берегоукрепительные сооружения, водопропускные устройства, земляные и иные сооружения, предохраняющие газораспределительные сети от разрушений;

г) перемещать, повреждать, засыпать и уничтожать опознавательные знаки, контрольно-измерительные пункты и другие устройства газораспределительных сетей;

д) устраивать свалки и склады, разливать растворы кислот, солей, щелочей и других химически активных веществ;

е) огораживать и перегораживать охранные зоны, препятствовать доступу персонала эксплуатационных организаций к газораспределительным сетям, проведению обслуживания и устранению повреждений газораспределительных сетей;

ж) разводить огонь и размещать источники огня;

з) рыть погреба, копать и обрабатывать почву сельскохозяйственными и мелиоративными орудиями и механизмами на глубину более 0,3 метра;

и) открывать калитки и двери газорегуляторных пунктов, станций катодной и дренажной защиты, люки подземных колодцев, включать или отключать электроснабжение средств связи, освещения и систем телемеханики;

01/2019-ПТ

Лист

Взам. инв. №
Подпись и дата
Инв. № подл

Изм.	Кол.уч.	Лист	№ док	Подп.	Дата

к) набрасывать, приставлять и привязывать к опорам и надземным газопроводам, ограждениям и зданиям газораспределительных сетей посторонние предметы, лестницы, влезать на них;

л) самовольно подключаться к газораспределительным сетям.

После завершения строительных работ объекты благоустройства будут восстановлены.

Зона планируемого размещения линейного объекта **совпадает** с охранной зоной указанного объекта, а также границей территории, в отношении которой осуществляется подготовка проекта планировки.

***Мероприятия по сохранению объектов культурного наследия от возможного негативного воздействия в связи с размещением линейных объектов.***

Необходимо предусмотреть проектной документацией в случае выявления объектов культурного наследия.

***Информация о необходимости мероприятий по охране окружающей среды.***

При планировке линейного объекта (газопровода) выполняются требования по обеспечению экологической безопасности и охране здоровья населения, предусматриваются мероприятия по охране природы, рациональному использованию и воспроизводству природных ресурсов, оздоровлению окружающей среды.

На территории поселений необходимо обеспечивать достижение нормативных требований и стандартов, определяющих качество атмосферного воздуха, воды, почв, а также допустимых уровней шума, вибрации, электромагнитных излучений, радиации и других факторов природного и техногенного происхождения. Проектные и строительные работы по сетям газораспределения и газопотребления осуществляются организациями, имеющими свидетельство о допуске к соответствующим видам работ. Перечень инженерно-технических мероприятий по охране окружающей среды и обеспечению безопасности объектов, предусмотренный проектом,

Взам. инв. №

Подпись и дата

Инв. № подл

Лист

01/2019-ПТ

Изм.	Кол.уч	Лист	№ док	Подп.	Дата
------	--------	------	-------	-------	------



соответствует существующему плану мероприятий, разработанному газораспределительной организацией (ГРО).

Для снижения влияния негативных факторов на окружающую среду прокладку газопровода низкого давления следует осуществлять закрытым способом (метод наклонно направленного бурения).

Газопровод прокладывается в защитных футлярах для предотвращения механических повреждений.

***Информация о необходимости осуществления мероприятий по защите территории от чрезвычайных ситуаций природного и техногенного характера.***

Необходимо предусмотреть проектной документацией в соответствии с требованиями технических норм и регламентов для указанного типа сооружений.

## **5. Технические нормативы**

1. "Гражданский кодекс Российской Федерации (часть первая)" от 30.11.1994 N 51-ФЗ
2. "Земельный кодекс Российской Федерации" от 25.10.2001 N 136-ФЗ
3. "Градостроительный кодекс Российской Федерации" от 29.12.2004 N 190-ФЗ
4. Федеральный закон от 13 июля 2015 г. N 218-ФЗ "О государственной регистрации недвижимости"
5. Постановление Правительства РФ от 20.11.2000 N 878 "Об утверждении Правил охраны газораспределительных сетей"
6. Постановление Правительства РФ от 12.05.2017г № 564 "Об утверждении Положения о составе и содержании проектов планировки территории, предусматривающих размещение одного или нескольких линейных объектов"
7. Генеральный план муниципального образования «Сельское поселение Есинка» (утв. Решением Собрания депутатов Ржевского района Тверской области №163 от 30.12.2011г.)

01/2019-ПТ

Лист

Взам. инв. №

Подпись и дата

Инв. № подл

Изм.	Кол.уч.	Лист	№ док	Подп.	Дата
------	---------	------	-------	-------	------

8. Правила землепользования и застройки муниципального образования «Сельское поселение Есинка» (утв. Решением Совета депутатов поселения №30 от 08.08.2014г.)

Име.№ подп						Лист
Подпись и дата						Лист
Взам.инв.№						Лист
<i>01/2019-III</i>						
<i>Изм.</i>	<i>Кол.уч</i>	<i>Лист</i>	<i>№ док</i>	<i>Подп.</i>	<i>Дата</i>	

## Раздел 4. Материалы по обоснованию проекта планировки территории. Пояснительная записка

### 1. Описание природно-климатических условий территории, в отношении которой разрабатывается проект планировки территории

#### *Природно-географические характеристики Тверской области.*

Территория Тверской области 84,1 тыс. км<sup>2</sup>. Это самая обширная область Центральной России. С запада на восток область протянулась на 450 км., а с севера на юг на 250 км. Тверская область является частью Русской равнины с характерным для неё чередованием низменностей и возвышенностей. Западная часть области занята Валдайской возвышенностью с высотами 200 – 300 метров и более. К Валдайской возвышенности на юге примыкают моренные равнины (Бельская возвышенность). На юго-западе расположена Западно-Двинская низина с чередующимися мелкохолмистыми грядами и зандровыми равнинами. Восточная часть Тверской области имеет более равнинный рельеф. На юго-востоке расположена Верхневолжская низина.

#### *Почвенно–климатические условия Тверской области*

В области преобладают дерново-подзолистые, торфяно-подзолисто-глеевые болотные почвы. На моренных отложениях – преимущественно суглинистые и супесчаные, в районах Валдайской возвышенности и на зандровых низинах – песчаные и супесчаные почвы.

Тверская область богата залежами бурого угля, торфа, стекольных песков, известняков, доломитов, минеральных удобрений; славится минеральными источниками.

Область расположена в 160-260 км от Москвы на главном водоразделе Европейской части: в западной ее части находятся верховья Волги и Западной Двины, а на пограничной со Смоленской областью территории – исток Днепра. Всего в области более 700 водотоков общей протяженностью 17,5 км, в том числе Тьма, Тьмака, Тверца, Шоша, Медведица, Нерль, Молога, Мста. На территории области находятся свыше 500 озер площадью свыше 1 га - 1769, наиболее крупные: Селигер, Стерж, Вселуг, Пено, Волго. На территории

01/2019-III

Лист

Взам. инв. №
Подпись и дата
Инв. № подл

Изм.	Кол.уч.	Лист	№ док	Подп.	Дата
------	---------	------	-------	-------	------

области 9 крупных водохранилищ - Ивановское, Угличское, Рыбинское, Вышневолоцкое и другие. Главные реки: Волга, Молога, Тверца. Часть местности сильно заболочена. Среди рек наибольший расход имеет Волга – 400 м<sup>3</sup>/с, Западная Двина – 153 и Мста – 56 м<sup>3</sup>/с. Водообеспечение осуществляется из поверхностных и подземных источников. Ресурсы поверхностных вод оцениваются в 18,8 млрд. м<sup>3</sup>. Хозяйственно-питьевое водоснабжение осуществляется преимущественно из подземных источников, общие запасы которых более 600 тыс. м<sup>3</sup>/сут. Эксплуатационные запасы минеральных вод, пригодных для бальнеологических целей, 1,47 тыс. м<sup>3</sup>/сут, используются они на курортах “Кашин” и “Митино”. Покрытая лесом площадь 41,23 тыс. км<sup>2</sup>, площадь лесов федерального ведения 20,40 тыс. км<sup>2</sup>, запасы древесины 663,2 млн. м<sup>3</sup>, в том числе хвойных пород – 344,6 млн. м<sup>3</sup>. Лесные массивы имеют водоохранное, водорегулирующее и рекреационное значение. Расчетная лесосека составляет 6,4 млн. м<sup>3</sup> и используется на 63%.

Географическое положение и климат Тверской области в полной мере позволяют судить о типичной русской природе. На Тверской земле господствует благоприятный для жизни и хозяйствования умеренно-континентальный климат. Опасные метеорологические явления на Тверской земле - редкость. Средняя температура января -8,5-10,5, июля 17оС. Среднее количество осадков по области колеблется от 560 до 720 мм, в основном они обусловлены циклонической деятельностью, но летом бывают и местные осадки, определяющиеся прогревом территории. Месячные суммы осадков из года в год колеблются в очень больших пределах, годовые суммы осадков менее подвержены колебаниям.

### ***Экология Тверской области.***

Главным источником загрязнения водных объектов является жилищно-коммунальное хозяйство, с очистных сооружений которого сбрасывается практически весь объем сточных вод. В той или иной степени на водные объекты оказывают влияние ТОО “Осташковский кожевенный завод”, Тверские ТЭЦ-3 и ТЭЦ-4, Конаковская ГРЭС, стеклозавод “Индустрия” в пос. Спирово, АО “Тверская мануфактура” в Твери.

01/2019-III

Лист

Взам. инв. №
Подпись и дата
Инв. № подл

Изм.	Кол.уч	Лист	№ док	Подп.	Дата

На территории области обнаружено шесть устойчивых очагов загрязнения подземных вод, в том числе в г. Старице (негативное влияние промышленных предприятий и коммунального хозяйства) и пос. Редкино Конаковского р-на (шламонакопитель Редкинского опытного завода), а также участки подземных вод, загрязненных неканализованными застройками (г. Тверь), складами пиритного огарка Каменской бумажной фабрики (г. Кувшиново), шламонакопителем АО "Химволокно" (Тверь и Калининский р-н) и в результате подтягивания некондиционных природных вод на водозаборе Конаковской ГРЭС.

Крупнейшие источники загрязнения атмосферы – предприятия энергетики (51% областного выброса от стационарных источников, в том числе от Конаковской ГРЭС – 32 и Тверской ТЭЦ – 10%), машиностроения, деревообрабатывающей и легкой промышленности (суммарно – до 20%), а также автотранспорт.

## **2. Обоснование определения границ зон планируемого размещения линейных объектов**

Основные критерии размещения трассы газопровода исходя из поставленной задачи определяются следующие:

- использование свободных земель, не предоставленных гражданам и юридическим лицам, не планируемых к предоставлению для целей жилищного строительства;
- наличие ближайшего газопровода среднего (высокого) давления, обладающего достаточной пропускной способностью, не загруженного потребителями;
- минимальное пересечение сторонних коммуникаций и объектов капитального строительства, требующих серьезных материальных затрат для последующего приведения их в пригодное для эксплуатации состояние;
- предпочтительное использование коридоров существующих коммуникаций.

На основании вышеизложенного, указанный объект капитального строительства предлагается разместить следующим образом:

01/2019-ПТ

Лист

Взам. инв. №						
	Подпись и дата					
Инв. № подл						
	Изм.	Кол.уч.	Лист	№ док	Подп.	Дата

- от места врезки в газопровод высокого давления (ст.159) на запад по землям сельскохозяйственного назначения (собственности субъекта РФ) до территории мемориала.

Предложенный вариант размещения позволит осуществить строительство максимально на незастроенных землях населенных пунктов (землях общего пользования). Размещения наземных сооружений документация по планировке территорий не предусматривает.

### **3. Сведения о результатах инженерных изысканий**

Планировочное решение подготовлено на топографической подоснове масштаба 1:500, подготовленной ООО «ГАММА» в декабре 2018 г.

ООО «ГАММА» состоит в СРО «АИИС» (выписка прилагается).

### **4. Примечания**

Документация по планировке территории подготовлена на основании Постановления Администрации муниципального образования «Сельское поселение Есинка» Ржевского района Тверской области №19 от 10.04.2019г. (прилагается).

Схема организации улично-дорожной сети и движения транспорта (1.3.3.) не разрабатывалась в связи с тем, что реализация проекта не принесет изменений в сложившуюся улично-дорожную сеть. Режим использования улично-дорожной сети в период осуществления строительно-монтажных работ – при необходимости проработать в составе проектной документации.

Схема вертикальной планировки территории, инженерной подготовки и инженерной защиты территории (1.3.4.) не разрабатывалась в связи с подземным размещением линейного объекта и – как следствие – отсутствием изменений в сложившемся вертикальном решении территории.

Схема границ территорий объектов культурного наследия (1.3.5) не разрабатывалась – в связи с отсутствием зафиксированных в федеральных информационных источниках границ таких территорий и прохождением проектируемого объекта в коридорах существующих коммуникаций.

Взам. инв. №
Подпись и дата
Инв. № подл

Изм.	Кол.уч	Лист	№ док	Подп.	Дата

01/2019-III

Лист

Схема границ территорий, подверженных риску возникновения чрезвычайных ситуаций природного и техногенного характера (пожар, взрыв, химическое, радиоактивное заражение, затопление, подтопление, оползень, карсты, эрозия и т.д.) (1.3.7) – в связи с отсутствием зафиксированных в федеральных информационных источниках границ таких территорий.

Име.№ подп
Подпись и дата
Взам.инв.№

Изм.	Кол.уч	Лист	№ док	Подп.	Дата

01/2019-ПТ

Лист

## 2.1.2. Текстовая часть

**Проект межевания территории** подготовлен в соответствии с требованиями части 5.1 статьи 43 Градостроительного Кодекса РФ и содержит сведения, необходимые для принятия решения о выдаче разрешения на строительство линейного объекта.

Для подготовки Проекта межевания территории использованы сведения Единого Государственного реестра недвижимости.

Проект межевания территории выполнен в масштабе 1:1000 на топографической подоснове масштаба 1:500, подготовленной ООО «ГАММА» в декабре 2018 г.

Проектные решения представлены в виде Чертежа межевания территории (в масштабе 1:1000).

Прохождение трассы планируется по земельным участкам и землям различных форм собственности и различных правовых режимов. Перечень исходных земельных участков и земель представлен в **Таблице 1**.

Поскольку строительство сооружения будет производиться в сжатые сроки (до одного года), образование отдельных земельных участков в порядке, предусмотренном Законом "О государственной регистрации недвижимости", нецелесообразны и осуществляться не будет.

**Таблица 1**

№ № п/п	Кадастровый номер земельного участка, обозначение земельного участка	Площадь, кв.м	Правообладатель	Вид права
1	69:27:0000057:142	1253238	Субъект Российской Федерации Тверская область	Государственная собственность
			Зонтов Леонид Тимофеевич	Аренда
2	69:27:0000057:141	678872	Субъект Российской Федерации Тверская область	Государственная собственность

01/2019-ПТ

Лист

Изм. Кол.уч Лист № док Подп. Дата



Для строительства сооружения будут использоваться части существующих земельных участков, а также свободные земли из состава земель общего пользования в населенных пунктах.

На период строительства сооружения с собственниками земельных участков (или лицами, исполняющими функции собственников) устанавливаются отношения (возмездные и безвозмездные), допустимые в соответствии с действующим Гражданским и Земельным законодательством (аренда, сервитут, иные соглашения о пользовании).

Правовые отношения с органами государственной власти и органами местного самоуправления предполагается осуществлять в порядке, предусмотренном статьями 39.23, 39.25, 39.26 главы V.3 Земельного Кодекса РФ.

Перечень образуемых участков, частей земельных участков, условных участков приведен в **Таблице 2**.

**Таблица 2**

№№ п/п	Обозначение образуемого земельного участка, условного участка, части земельного участка, части территории	Площадь, кв.м	
		занимаемая на период строительства линейного объекта	предполагаемая к оформлению для долгосрочного использования
1	69:27:0000057:142/чзу1	5055	-
2	69:27:0000057:141/чзу1	82	-

Земельные участки и части земельных участков у правообладателей не изымаются (за исключением занятых надземными элементами сооружения). После осуществления строительства участки приводятся в состояние, пригодное для их использования согласно целевому назначению.

После завершения строительства сооружения, перед вводом его в эксплуатацию и государственной регистрации права на сооружение, в соответствии с действующим законодательством, необходимо установление зоны с особыми условиями использования территории – охранной зоны газопровода.

Взам. инв. №

Подпись и дата

Инв. № подл

Изм.	Кол.уч	Лист	№ док	Подп.	Дата

01/2019-ПТ

Лист

В соответствии с Правилами охраны газораспределительных сетей (пункт 7), охранная зона составляет по 2 метра в обе стороны от оси газопровода. При использовании провода-спутника охранная зона составляет 3 метра от оси газопровода со стороны провода-спутника.

На земельные участки, входящие в охранные зоны газораспределительных сетей, в целях предупреждения их повреждения или нарушения условий их нормальной эксплуатации налагаются ограничения (обременения).

После установления охранной зоны, сведения о ней подлежат внесению в Единый государственный реестр недвижимости (раздел – реестр границ) в порядке, предусмотренном действующим законодательством.

Име. № подл
Подпись и дата
Взам. инв. №

Изм.	Кол.уч	Лист	№ док	Подп.	Дата

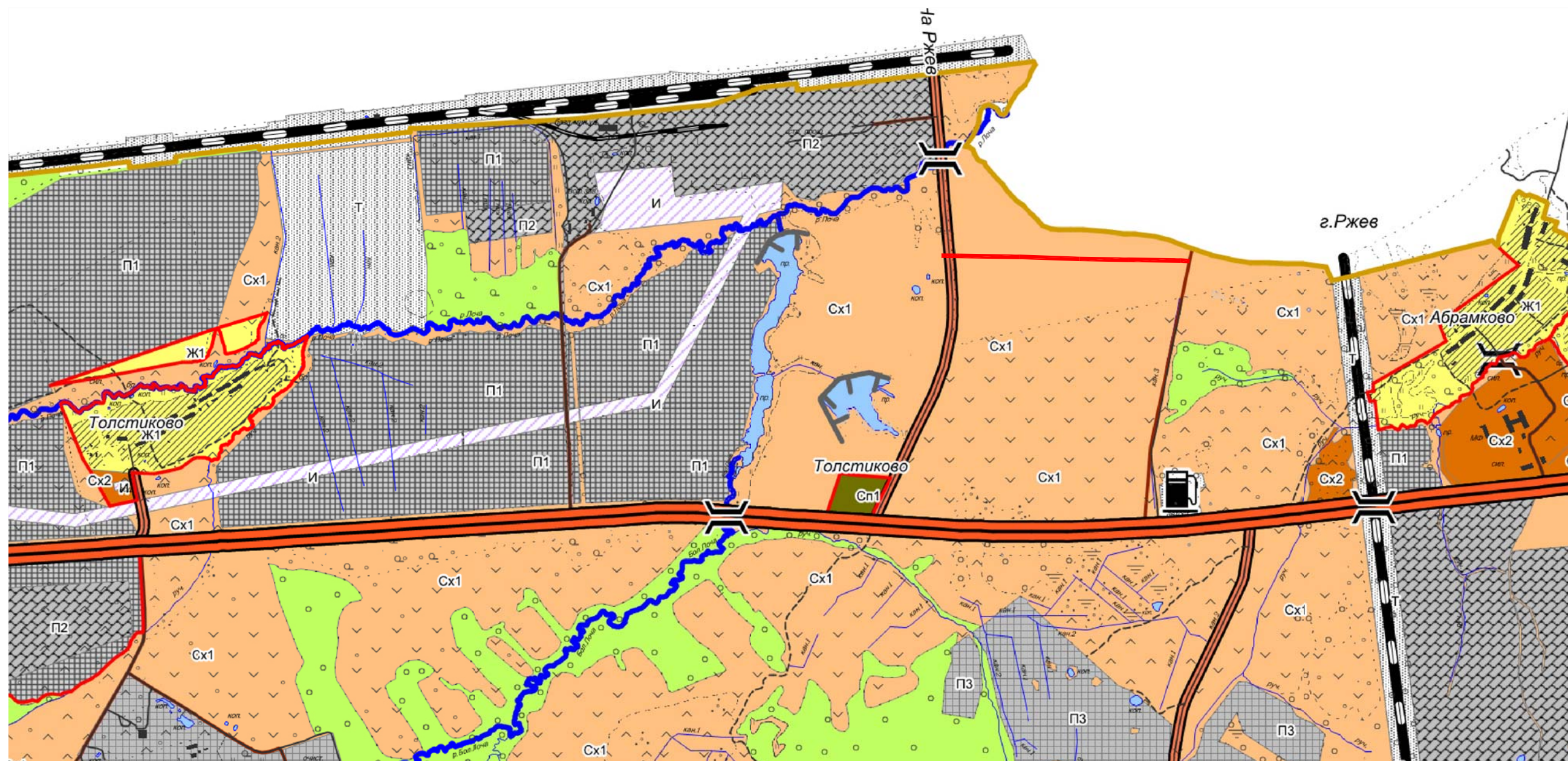
29/2018-ПТ

Лист





### 1.3.2. Схема использования территории в период подготовки проекта планировки территории



Условные обозначения:



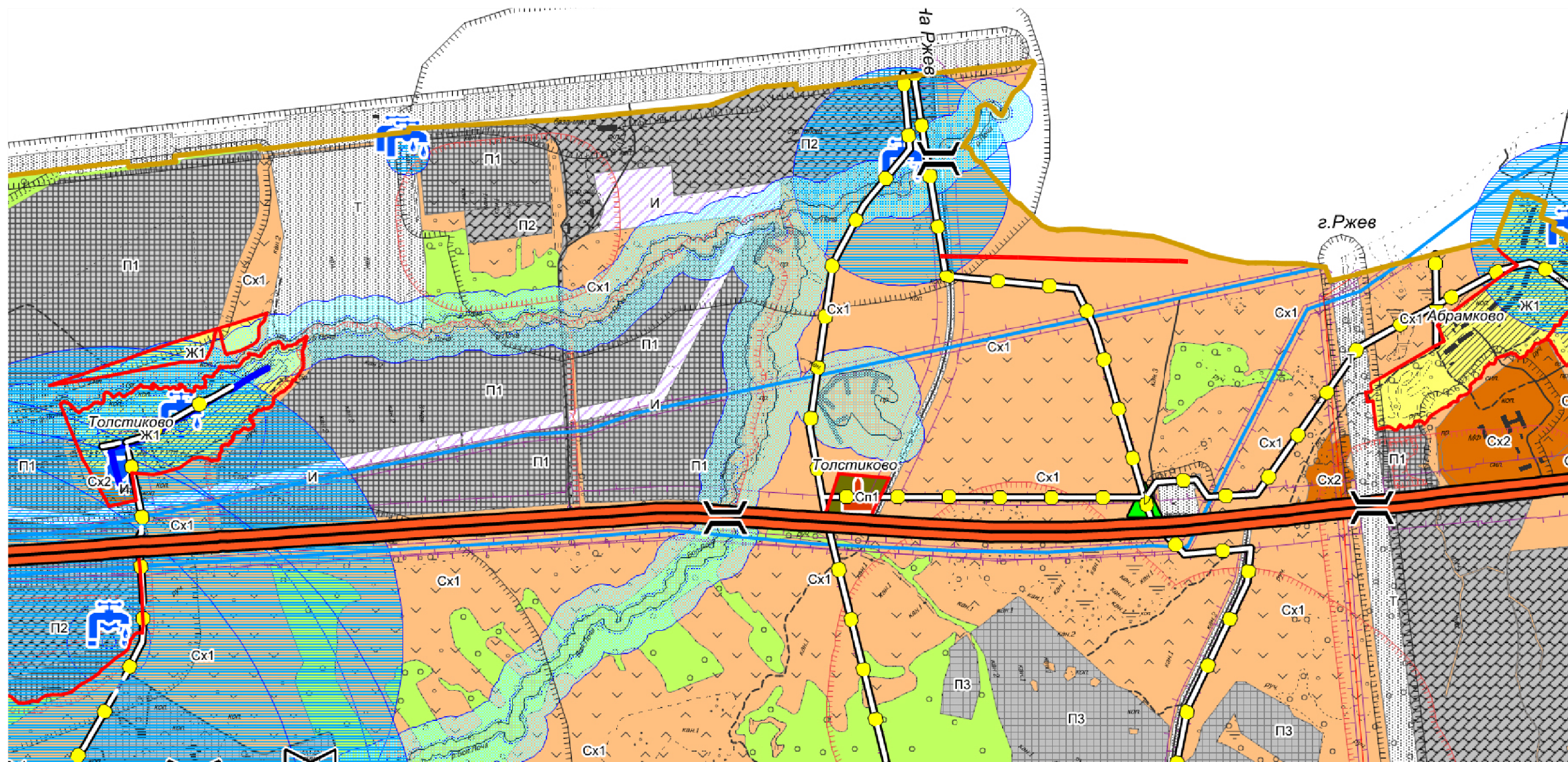
- зона планируемого размещения линейного сооружения;

Система координат: МСК-69

Проект планировки территории					
Администрация муниципального образования сельское поселение "Есинка" Ржевского района Тверской области					
Изм.	Кол.уч.	Лист	№ док.	Подп.	Дата
	Гендиректор	Кашин	В.В.		
1.3. Материалы по обоснованию проекта планировки территории. Графическая часть					
М 1:20000			Заказ	Лист	Листов
			01/2019-ПТ	1	1
ООО "Основание" г. Тверь					

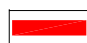



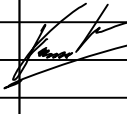
### 1.3.6. Схема границ зон с особыми условиями использования территорий



Система координат: МСК-69

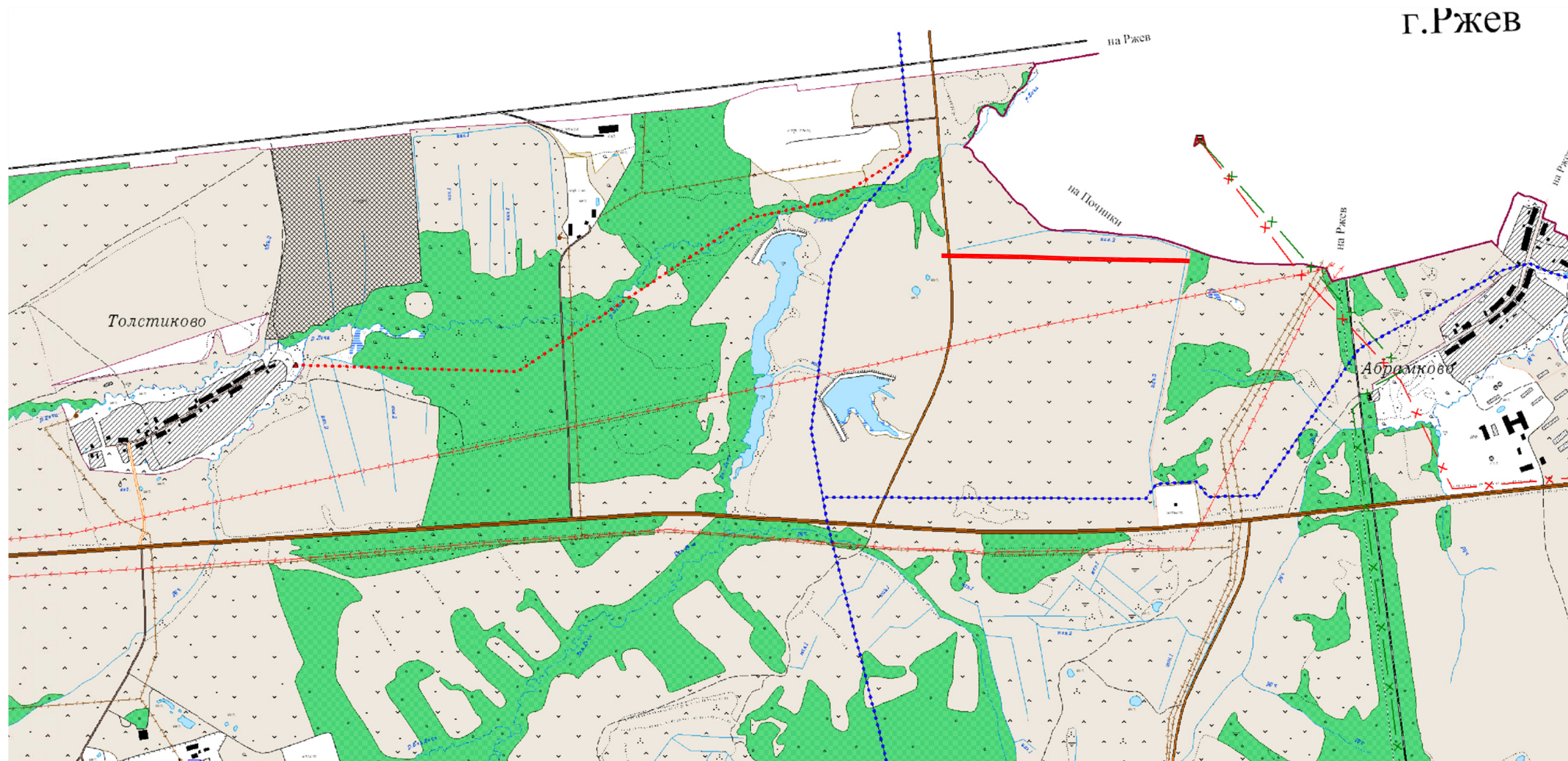
Условные обозначения:

 - зона планируемого размещения линейного сооружения;

Проект планировки территории						
Администрация муниципального образования сельское поселение "Есинка" Ржевского района Тверской области						
Изм.	Кол.уч.	Лист	№ док.	Подп.	Дата	
	Гендиректор	Кашин	В.В.			
1.3. Материалы по обоснованию проекта планировки территории. Графическая часть				Заказ	Лист	Листов
				01/2019-ПТ	1	1
Исполнитель				Кашин	В.В.	
						
М 1:20000				ООО "Основание" г. Тверь		



### 1.3.8. Схема конструктивных и планировочных решений



Система координат: МСК-69

Условные обозначения:



- зона планируемого размещения линейного сооружения;

Проект планировки территории					
Администрация муниципального образования сельское поселение "Есинка" Ржевского района Тверской области					
Изм.	Кол.уч.	Лист	№ док.	Подп.	Дата
				<i>Кашин В.В.</i>	
1.3. Материалы по обоснованию проекта планировки территории. Графическая часть					
			Заказ	Лист	Листов
			01/2019-ПТ	1	1
			ООО "Основание" г. Тверь		
М 1:20000					
Исполнитель <i>Кашин В.В.</i>					

## Раздел 4. Материалы по обоснованию проекта планировки территории. Пояснительная записка

### 1. Описание природно-климатических условий территории, в отношении которой разрабатывается проект планировки территории

#### *Природно-географические характеристики Тверской области.*

Территория Тверской области 84,1 тыс. км<sup>2</sup>. Это самая обширная область Центральной России. С запада на восток область протянулась на 450 км., а с севера на юг на 250 км. Тверская область является частью Русской равнины с характерным для неё чередованием низменностей и возвышенностей. Западная часть области занята Валдайской возвышенностью с высотами 200 – 300 метров и более. К Валдайской возвышенности на юге примыкают моренные равнины (Бельская возвышенность). На юго-западе расположена Западно-Двинская низина с чередующимися мелкохолмистыми грядами и зандровыми равнинами. Восточная часть Тверской области имеет более равнинный рельеф. На юго-востоке расположена Верхневолжская низина.

#### *Почвенно–климатические условия Тверской области*

В области преобладают дерново-подзолистые, торфяно-подзолисто-глеевые болотные почвы. На моренных отложениях – преимущественно суглинистые и супесчаные, в районах Валдайской возвышенности и на зандровых низинах – песчаные и супесчаные почвы.

Тверская область богата залежами бурого угля, торфа, стекольных песков, известняков, доломитов, минеральных удобрений; славится минеральными источниками.

Область расположена в 160-260 км от Москвы на главном водоразделе Европейской части: в западной ее части находятся верховья Волги и Западной Двины, а на пограничной со Смоленской областью территории – исток Днепра. Всего в области более 700 водотоков общей протяженностью 17,5 км, в том числе Тьма, Тьмака, Тверца, Шоша, Медведица, Нерль, Молога, Мста. На территории области находятся свыше 500 озер площадью свыше 1 га - 1769, наиболее крупные: Селигер, Стерж, Вселуг, Пено, Волго. На территории

01/2019-III

Лист

Взам. инв. №
Подпись и дата
Инв. № подл

Изм.	Кол.уч.	Лист	№ док	Подп.	Дата
------	---------	------	-------	-------	------

области 9 крупных водохранилищ - Ивановское, Угличское, Рыбинское, Вышневолоцкое и другие. Главные реки: Волга, Молога, Тверца. Часть местности сильно заболочена. Среди рек наибольший расход имеет Волга – 400 м<sup>3</sup>/с, Западная Двина – 153 и Мста – 56 м<sup>3</sup>/с. Водообеспечение осуществляется из поверхностных и подземных источников. Ресурсы поверхностных вод оцениваются в 18,8 млрд. м<sup>3</sup>. Хозяйственно-питьевое водоснабжение осуществляется преимущественно из подземных источников, общие запасы которых более 600 тыс. м<sup>3</sup>/сут. Эксплуатационные запасы минеральных вод, пригодных для бальнеологических целей, 1,47 тыс. м<sup>3</sup>/сут, используются они на курортах “Кашин” и “Митино”. Покрытая лесом площадь 41,23 тыс. км<sup>2</sup>, площадь лесов федерального ведения 20,40 тыс. км<sup>2</sup>, запасы древесины 663,2 млн. м<sup>3</sup>, в том числе хвойных пород – 344,6 млн. м<sup>3</sup>. Лесные массивы имеют водоохранное, водорегулирующее и рекреационное значение. Расчетная лесосека составляет 6,4 млн. м<sup>3</sup> и используется на 63%.

Географическое положение и климат Тверской области в полной мере позволяют судить о типичной русской природе. На Тверской земле господствует благоприятный для жизни и хозяйствования умеренно-континентальный климат. Опасные метеорологические явления на Тверской земле - редкость. Средняя температура января -8,5-10,5, июля 17оС. Среднее количество осадков по области колеблется от 560 до 720 мм, в основном они обусловлены циклонической деятельностью, но летом бывают и местные осадки, определяющиеся прогревом территории. Месячные суммы осадков из года в год колеблются в очень больших пределах, годовые суммы осадков менее подвержены колебаниям.

### ***Экология Тверской области.***

Главным источником загрязнения водных объектов является жилищно-коммунальное хозяйство, с очистных сооружений которого сбрасывается практически весь объем сточных вод. В той или иной степени на водные объекты оказывают влияние ТОО “Осташковский кожевенный завод”, Тверские ТЭЦ-3 и ТЭЦ-4, Конаковская ГРЭС, стеклозавод “Индустрия” в пос. Спирово, АО “Тверская мануфактура” в Твери.

01/2019-III

Лист

Взам. инв. №
Подпись и дата
Инв. № подл

Изм.	Кол.уч	Лист	№ док	Подп.	Дата



На территории области обнаружено шесть устойчивых очагов загрязнения подземных вод, в том числе в г. Старице (негативное влияние промышленных предприятий и коммунального хозяйства) и пос. Редкино Конаковского р-на (шламонакопитель Редкинского опытного завода), а также участки подземных вод, загрязненных неканализованными застройками (г. Тверь), складами пиритного огарка Каменской бумажной фабрики (г. Кувшиново), шламонакопителем АО "Химволокно" (Тверь и Калининский р-н) и в результате подтягивания некондиционных природных вод на водозаборе Конаковской ГРЭС.

Крупнейшие источники загрязнения атмосферы – предприятия энергетики (51% областного выброса от стационарных источников, в том числе от Конаковской ГРЭС – 32 и Тверской ТЭЦ – 10%), машиностроения, деревообрабатывающей и легкой промышленности (суммарно – до 20%), а также автотранспорт.

## **2. Обоснование определения границ зон планируемого размещения линейных объектов**

Основные критерии размещения трассы газопровода исходя из поставленной задачи определяются следующие:

- использование свободных земель, не предоставленных гражданам и юридическим лицам, не планируемых к предоставлению для целей жилищного строительства;
- наличие ближайшего газопровода среднего (высокого) давления, обладающего достаточной пропускной способностью, не загруженного потребителями;
- минимальное пересечение сторонних коммуникаций и объектов капитального строительства, требующих серьезных материальных затрат для последующего приведения их в пригодное для эксплуатации состояние;
- предпочтительное использование коридоров существующих коммуникаций.

На основании вышеизложенного, указанный объект капитального строительства предлагается разместить следующим образом:

01/2019-ПТ

Лист

Взам. инв. №						
	Подпись и дата					
Инв. № подл						
	Изм.	Кол.уч.	Лист	№ док	Подп.	Дата

- от места врезки в газопровод высокого давления (ст.159) на запад по землям сельскохозяйственного назначения (собственности субъекта РФ) до территории мемориала.

Предложенный вариант размещения позволит осуществить строительство максимально на незастроенных землях населенных пунктов (землях общего пользования). Размещения наземных сооружений документация по планировке территорий не предусматривает.

### 3. Сведения о результатах инженерных изысканий

Планировочное решение подготовлено на топографической подоснове масштаба 1:500, подготовленной ООО «ГАММА» в декабре 2018 г.

ООО «ГАММА» состоит в СРО «АИИС» (выписка прилагается).

### 4. Примечания

Документация по планировке территории подготовлена на основании Постановления Администрации муниципального образования «Сельское поселение Есинка» Ржевского района Тверской области №19 от 10.04.2019г. (прилагается).

Схема организации улично-дорожной сети и движения транспорта (1.3.3.) не разрабатывалась в связи с тем, что реализация проекта не принесет изменений в сложившуюся улично-дорожную сеть. Режим использования улично-дорожной сети в период осуществления строительно-монтажных работ – при необходимости проработать в составе проектной документации.

Схема вертикальной планировки территории, инженерной подготовки и инженерной защиты территории (1.3.4.) не разрабатывалась в связи с подземным размещением линейного объекта и – как следствие – отсутствием изменений в сложившемся вертикальном решении территории.

Схема границ территорий объектов культурного наследия (1.3.5) не разрабатывалась – в связи с отсутствием зафиксированных в федеральных информационных источниках границ таких территорий и прохождением проектируемого объекта в коридорах существующих коммуникаций.

Взам. инв. №
Подпись и дата
Инв. № подл

Изм.	Кол.уч	Лист	№ док	Подп.	Дата

Схема границ территорий, подверженных риску возникновения чрезвычайных ситуаций природного и техногенного характера (пожар, взрыв, химическое, радиоактивное заражение, затопление, подтопление, оползень, карсты, эрозия и т.д.) (1.3.7) – в связи с отсутствием зафиксированных в федеральных информационных источниках границ таких территорий.

Име. № подл
Подпись и дата
Взам. инв. №

Изм.	Кол.уч	Лист	№ док	Подп.	Дата

01/2019-ПТ

Лист

## 2.1.2. Текстовая часть

**Проект межевания территории** подготовлен в соответствии с требованиями части 5.1 статьи 43 Градостроительного Кодекса РФ и содержит сведения, необходимые для принятия решения о выдаче разрешения на строительство линейного объекта.

Для подготовки Проекта межевания территории использованы сведения Единого Государственного реестра недвижимости.

Проект межевания территории выполнен в масштабе 1:1000 на топографической подоснове масштаба 1:500, подготовленной ООО «ГАММА» в декабре 2018 г.

Проектные решения представлены в виде Чертежа межевания территории (в масштабе 1:1000).

Прохождение трассы планируется по земельным участкам и землям различных форм собственности и различных правовых режимов. Перечень исходных земельных участков и земель представлен в **Таблице 1**.

Поскольку строительство сооружения будет производиться в сжатые сроки (до одного года), образование отдельных земельных участков в порядке, предусмотренном Законом "О государственной регистрации недвижимости", нецелесообразны и осуществляться не будет.

**Таблица 1**

№ № п/п	Кадастровый номер земельного участка, обозначение земельного участка	Площадь, кв.м	Правообладатель	Вид права
1	69:27:0000057:142	1253238	Субъект Российской Федерации Тверская область	Государственная собственность
			Зонтов Леонид Тимофеевич	Аренда
2	69:27:0000057:141	678872	Субъект Российской Федерации Тверская область	Государственная собственность

01/2019-ПТ

Лист

Изм. Кол.уч Лист № док Подп. Дата

Для строительства сооружения будут использоваться части существующих земельных участков, а также свободные земли из состава земель общего пользования в населенных пунктах.

На период строительства сооружения с собственниками земельных участков (или лицами, исполняющими функции собственников) устанавливаются отношения (возмездные и безвозмездные), допустимые в соответствии с действующим Гражданским и Земельным законодательством (аренда, сервитут, иные соглашения о пользовании).

Правовые отношения с органами государственной власти и органами местного самоуправления предполагается осуществлять в порядке, предусмотренном статьями 39.23, 39.25, 39.26 главы V.3 Земельного Кодекса РФ.

Перечень образуемых участков, частей земельных участков, условных участков приведен в **Таблице 2**.

**Таблица 2**

№№ п/п	Обозначение образуемого земельного участка, условного участка, части земельного участка, части территории	Площадь, кв.м	
		занимаемая на период строительства линейного объекта	предполагаемая к оформлению для долгосрочного использования
1	69:27:0000057:142/чзу1	5055	-
2	69:27:0000057:141/чзу1	82	-

Земельные участки и части земельных участков у правообладателей не изымаются (за исключением занятых надземными элементами сооружения). После осуществления строительства участки приводятся в состояние, пригодное для их использования согласно целевому назначению.

После завершения строительства сооружения, перед вводом его в эксплуатацию и государственной регистрации права на сооружение, в соответствии с действующим законодательством, необходимо установление зоны с особыми условиями использования территории – охранной зоны газопровода.

Взам. инв. №

Подпись и дата

Инв. № подл

Изм.	Кол.уч	Лист	№ док	Подп.	Дата

01/2019-ПТ

Лист

В соответствии с Правилами охраны газораспределительных сетей (пункт 7), охранная зона составляет по 2 метра в обе стороны от оси газопровода. При использовании провода-спутника охранная зона составляет 3 метра от оси газопровода со стороны провода-спутника.

На земельные участки, входящие в охранные зоны газораспределительных сетей, в целях предупреждения их повреждения или нарушения условий их нормальной эксплуатации налагаются ограничения (обременения).

После установления охранной зоны, сведения о ней подлежат внесению в Единый государственный реестр недвижимости (раздел – реестр границ) в порядке, предусмотренном действующим законодательством.

Име. № подл
Подпись и дата
Взам. инв. №

Изм.	Кол.уч	Лист	№ док	Подп.	Дата

29/2018-ПТ

Лист

## ВЫПИСКА ИЗ РЕЕСТРА ЧЛЕНОВ САМОРЕГУЛИРУЕМОЙ ОРГАНИЗАЦИИ

20.03.2018

(дата)

1389/2018

(номер)

### Ассоциация «Инженерные изыскания в строительстве»

(полное наименование саморегулируемой организации)

**105187, г. Москва, Окружной проезд, д. 18; www.oaiis.ru**

(адрес места нахождения, адрес официального сайта в информационно-телекоммуникационной сети "Интернет")

**СРО-И-001-28042009**

(регистрационный номер записи в государственном реестре саморегулируемых организаций)

№ п/п	Наименование	Сведения
1	Сведения о члене саморегулируемой организации: идентификационный номер налогоплательщика, полное и сокращенное (при наличии) наименование юридического лица, адрес места нахождения, фамилия, имя, отчество индивидуального предпринимателя, дата рождения, место фактического осуществления деятельности, регистрационный номер члена саморегулируемой организации в реестре членов и дата его регистрации в реестре членов	ИНН 6952016654 Общество с ограниченной ответственностью «ГАММА» (ООО «ГАММА») РФ, 170026, Тверская обл., Калининский район, г. Тверь, ул. Павлова, д. 10/10  № 414; 18.09.2009г.
2	Дата и номер решения о приеме в члены саморегулируемой организации, дата вступления в силу решения о приеме в члены саморегулируемой организации	Протокол координационного совета «АИИС» №16 от 18 сентября 2009г.
3	Дата и номер решения об исключении из членов саморегулируемой организации, основания исключения	-----
4	Сведения о наличии у члена саморегулируемой организации права соответственно <b>выполнять инженерные изыскания</b> , осуществлять подготовку проектной документации, строительство, реконструкцию, капитальный ремонт объектов капитального строительства <b>по договору подряда на выполнение инженерных изысканий</b> , подготовку проектной документации, по договору строительного подряда, <b>заключаемым с использованием конкурентных способов заключения договоров:</b> а) в отношении объектов капитального строительства (кроме особо опасных, технически сложных и уникальных объектов, объектов использования атомной энергии); б) в отношении особо опасных, технически сложных и уникальных объектов капитального строительства (кроме объектов использования атомной энергии); в) в отношении объектов использования атомной энергии	-----



№ п/п	Наименование	Сведения
5	Сведения об уровне ответственности члена саморегулируемой организации по обязательствам по договору подряда на <b>выполнение инженерных изысканий</b> , подготовку проектной документации, по договору строительного подряда, в соответствии с которым указанным членом внесен взнос в компенсационный фонд возмещения вреда	<b>2 (второй)</b> уровень ответственности (стоимость работ по одному договору подряда не превышает 50 млн. руб.)  внесен взнос в размере <b>150 000</b> рублей
6	Сведения об уровне ответственности члена саморегулируемой организации по обязательствам по договорам подряда <b>на выполнение инженерных изысканий</b> , подготовку проектной документации, по договорам строительного подряда, заключаемым с использованием конкурентных способов заключения договоров, в соответствии с которым указанным членом внесен взнос в компенсационный фонд обеспечения договорных обязательств	нет
7	Сведения о приостановлении права <b>выполнять инженерные изыскания</b> , осуществлять подготовку проектной документации, строительство, реконструкцию, капитальный ремонт объектов капитального строительства	нет
8 *	Номер и дата выдачи свидетельства о допуске к определенному виду или видам работ, которые оказывают влияние на безопасность объектов капитального строительства. Свидетельство выдано взамен ранее выданного свидетельства (номер свидетельства, дата выдачи)	-----
9 *	Перечень видов работ, которые оказывают влияние на безопасность объектов капитального строительства и к которым член саморегулируемой организации имеет свидетельство о допуске.	-----
10 *	Сведения о приостановлении, о возобновлении, об отказе в возобновлении или о прекращении действия свидетельства о допуске члена саморегулируемой организации к определенному виду или видам работ, которые оказывают влияние на безопасность объектов капитального строительства	-----

Заместитель  
Исполнительного директора  
(должность  
уполномоченного лица)



*Герцен*  
(подпись)

Н.А. Герцен  
(инициалы, фамилия)

М.П.

\* Пункты 8, 9 и 10 не применяются с 1 июля 2017 года.





АДМИНИСТРАЦИЯ МУНИЦИПАЛЬНОГО ОБРАЗОВАНИЯ  
СЕЛЬСКОЕ ПОСЕЛЕНИЕ «ЕСИНКА»  
РЖЕВСКОГО РАЙОНА ТВЕРСКОЙ ОБЛАСТИ

**ПОСТАНОВЛЕНИЕ**

10.04.2019

№ 19

О разработке проекта планировки  
территории и проекта межевания территории

В соответствии со статьями 45,46 Градостроительного кодекса Российской Федерации, Федеральным законом от 06.10.2003 №131-ФЗ «Об общих принципах организации местного самоуправления в Российской Федерации», Уставом муниципального образования сельское поселение «Есинка» Ржевского района Тверской области

**Администрация муниципального образования сельское поселение «Есинка» Ржевского района Тверской области  
ПОСТАНОВЛЯЕТ:**

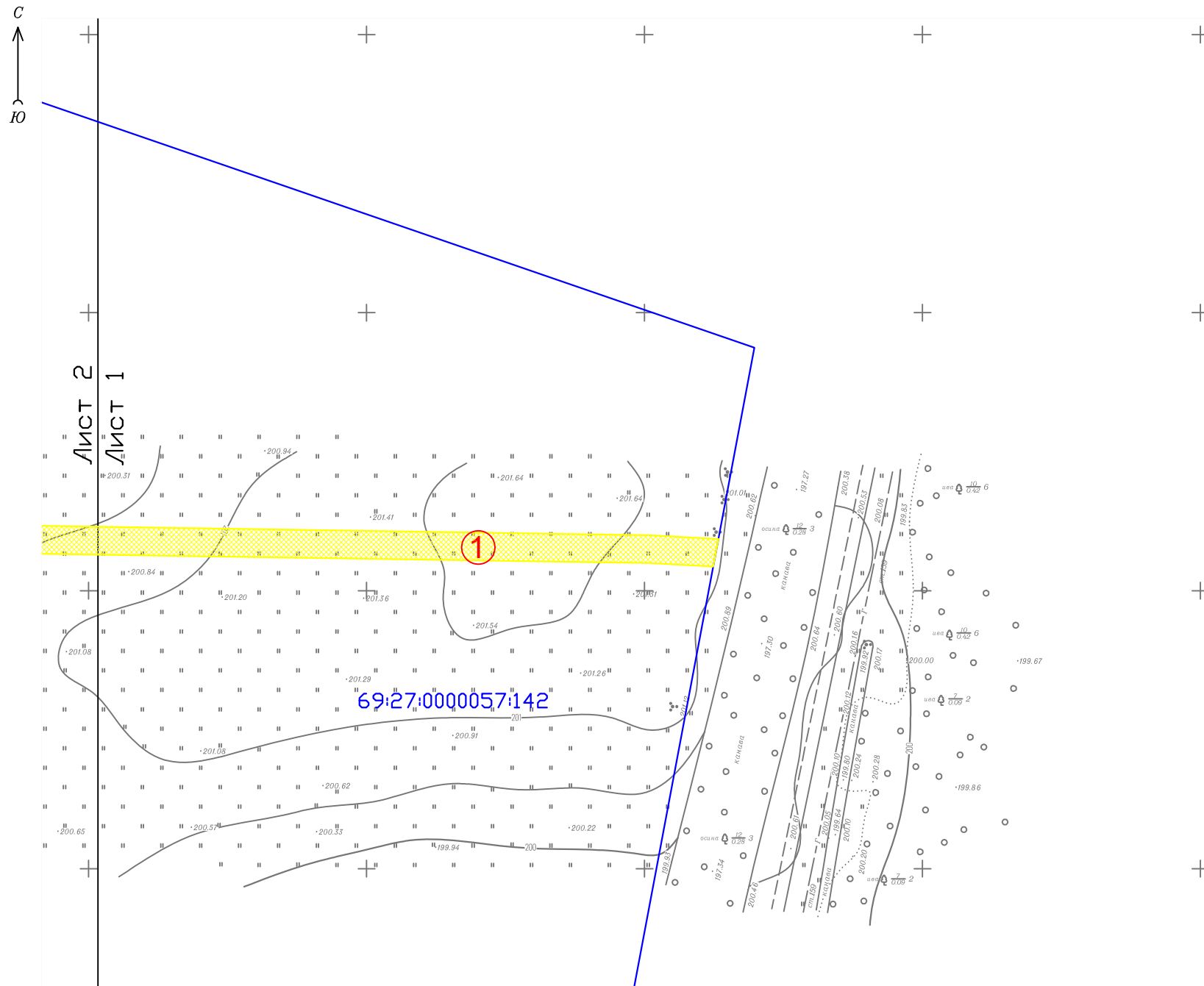
1. Приступить к разработке проекта планировки территории и проекта межевания территории (далее-Проект) линейного объекта «Газопровод к комплексу «Мемориал Советскому солдату» в районе д.Хорошево Ржевского района Тверской области»
2. Общественное слушание назначено на 13 мая 2019 года.
3. Контроль за исполнением настоящего постановления оставляю за собой.
4. Настоящее постановление подлежит обнародованию в установленном порядке и размещению на официальном сайте администрации сельского поселения «Есинка» [www.есинка.ржевский-район.рф](http://www.есинка.ржевский-район.рф) в информационно-телекоммуникационной сети Интернет.
5. Настоящее постановление вступает в силу со дня его подписания.

И.о.Главы сельского поселения «Есинка»



О.А.Виноградова





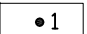
## 2.1.1. Чертеж межевания территории



Сведения об образуемых земельных участках, частях земельных участков:

№.№ п/п	Обозначение образуемого земельного участка, условного участка, части земельного участка, части территории	Площадь, кв.м	
		занимаемая на период строительства линейного объекта	предполагаемая к оформлению для долговременного использования
1	69:27:0000057:142/чзу1	5055	-
2	69:27:0000057:141/чзу1	82	-

Условные обозначения:

-  - границы существующих земельных участков;
-  - границы образуемых земельных участков;
-  - границы образуемых частей земельных участков;
- 69:10:0000025:167 - кадастровые номера существующих земельных участков;
-  - обозначение образуемых земельных участков, частей земельных участков;
-  - обозначение характерных точек границ;

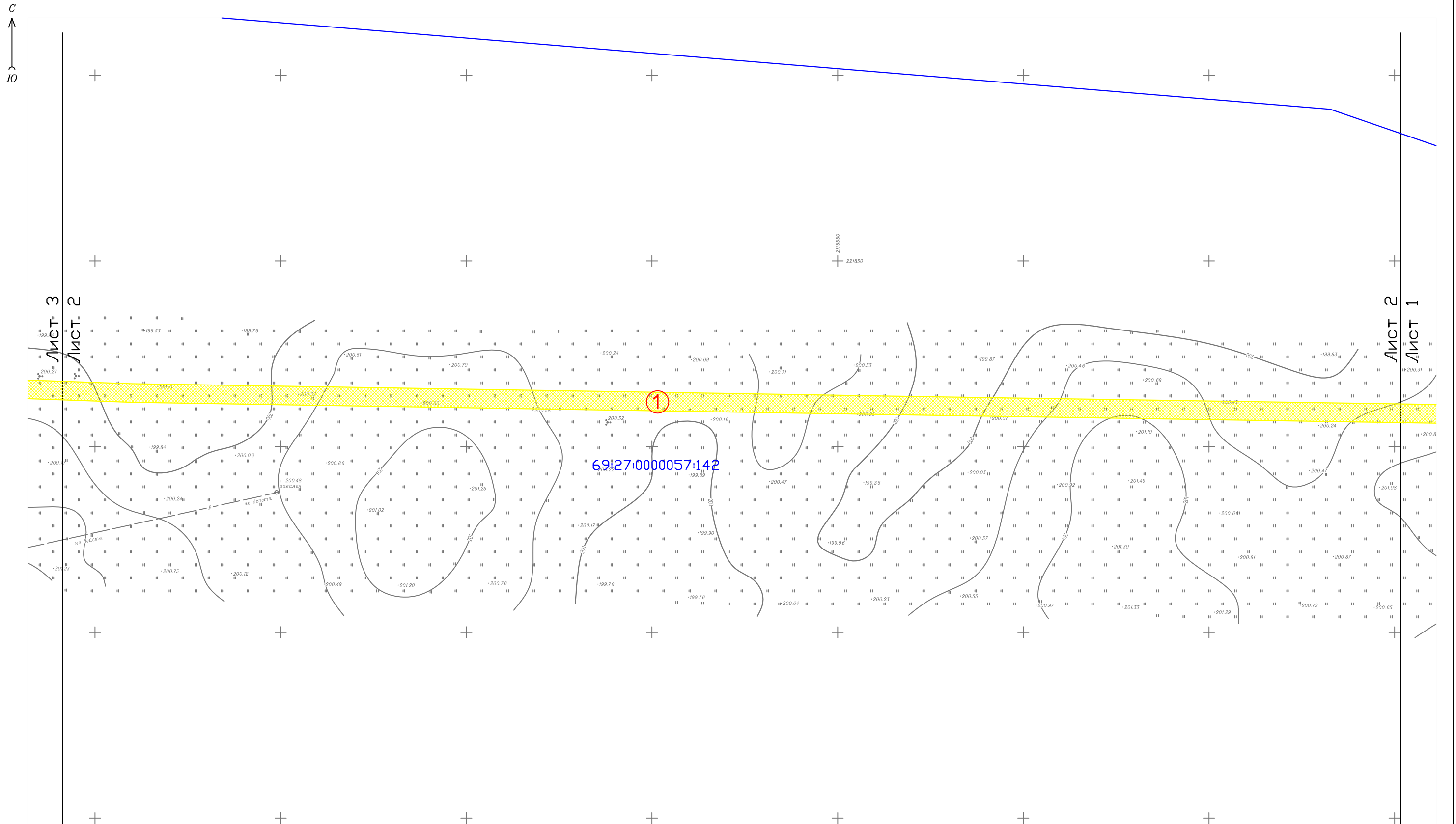
Чертеж межевания территории разработан на топографической основе масштаба М 1:500, выполненной ООО «ГАММА» в декабре 2018 г.

Чертеж межевания территории М 1:1000 разработан ООО «Основание», г. Тверь

Система координат: МСК-69

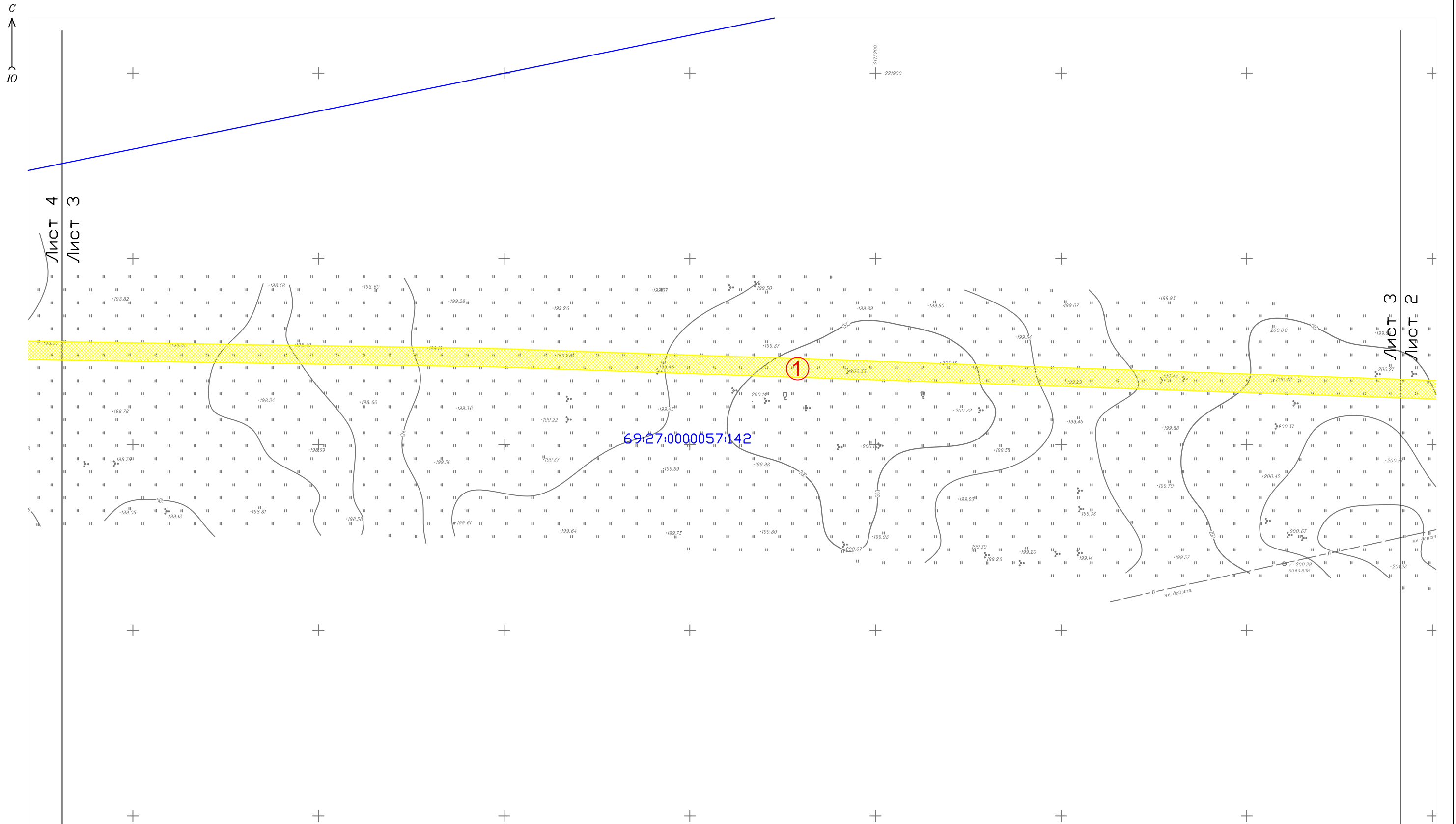
Проект межевания территории						
Администрация муниципального образования сельское поселение "Есинка" Ржевского района Тверской области						
Изм.	Кол.уч.	Лист	№ док.	Подп.	Дата	
						2.1.1. Чертеж межевания территории
Гендиректор	Кашин В.В.					Заказ 01/2019-ПТ
						Лист 1
						Листов 4
Исполнитель	Кашин В.В.					М 1:1000
						ООО "Основание" г. Тверь

## 2.1.1. Чертеж межевания территории



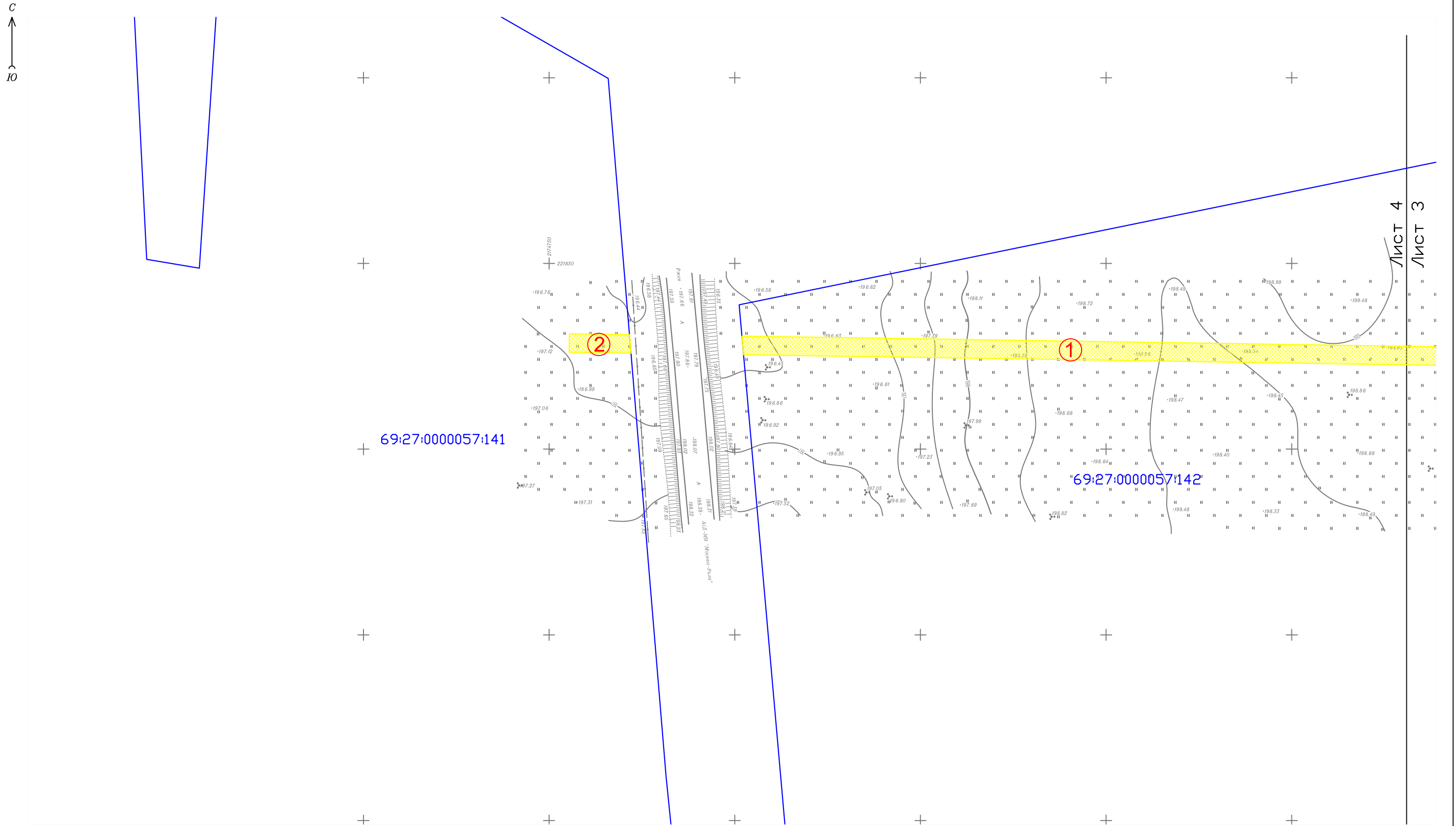
Гендиректор	Кашин В.В.		2.1.1. Чертеж межевания территории	Заказ	Лист	Листов
				01/2019-ПТ	2	4
Исполнитель	Кашин В.В.		М 1:1000	ООО "Основание" г. Тверь		

## 2.1.1. Чертеж межевания территории



Гендиректор	Кашин В.В.		2.1.1. Чертеж межевания территории	Заказ	Лист	Листов
				01/2019-ПТ	3	4
Исполнитель	Кашин В.В.		М 1:1000	ООО "Основание" г. Тверь		

## 2.1.1. Чертеж межевания территории



Лист 4  
Лист 3

Гендиректор	Кашин В.В.		2.1.1. Чертеж межевания территории	Заказ	Лист	Листов
				01/2019-ПТ	4	4
Исполнитель	Кашин В.В.		М 1:1000	ООО "Основание" г. Тверь		



## 2.1.2. Текстовая часть

**Проект межевания территории** подготовлен в соответствии с требованиями части 5.1 статьи 43 Градостроительного Кодекса РФ и содержит сведения, необходимые для принятия решения о выдаче разрешения на строительство линейного объекта.

Для подготовки Проекта межевания территории использованы сведения Единого Государственного реестра недвижимости.

Проект межевания территории выполнен в масштабе 1:1000 на топографической подоснове масштаба 1:500, подготовленной ООО «ГАММА» в декабре 2018 г.

Проектные решения представлены в виде Чертежа межевания территории (в масштабе 1:1000).

Прохождение трассы планируется по земельным участкам и землям различных форм собственности и различных правовых режимов. Перечень исходных земельных участков и земель представлен в **Таблице 1**.

Поскольку строительство сооружения будет производиться в сжатые сроки (до одного года), образование отдельных земельных участков в порядке, предусмотренном Законом "О государственной регистрации недвижимости", нецелесообразны и осуществляться не будет.

**Таблица 1**

№ № п/п	Кадастровый номер земельного участка, обозначение земельного участка	Площадь, кв.м	Правообладатель	Вид права
1	69:27:0000057:142	1253238	Субъект Российской Федерации Тверская область	Государственная собственность
			Зонтов Леонид Тимофеевич	Аренда
2	69:27:0000057:141	678872	Субъект Российской Федерации Тверская область	Государственная собственность

01/2019-ПТ

Лист

Изм. Кол.уч Лист № док Подп. Дата

Для строительства сооружения будут использоваться части существующих земельных участков, а также свободные земли из состава земель общего пользования в населенных пунктах.

На период строительства сооружения с собственниками земельных участков (или лицами, исполняющими функции собственников) устанавливаются отношения (возмездные и безвозмездные), допустимые в соответствии с действующим Гражданским и Земельным законодательством (аренда, сервитут, иные соглашения о пользовании).

Правовые отношения с органами государственной власти и органами местного самоуправления предполагается осуществлять в порядке, предусмотренном статьями 39.23, 39.25, 39.26 главы V.3 Земельного Кодекса РФ.

Перечень образуемых участков, частей земельных участков, условных участков приведен в **Таблице 2**.

**Таблица 2**

№№ п/п	Обозначение образуемого земельного участка, условного участка, части земельного участка, части территории	Площадь, кв.м	
		занимаемая на период строительства линейного объекта	предполагаемая к оформлению для долгосрочного использования
1	69:27:0000057:142/чзу1	5055	-
2	69:27:0000057:141/чзу1	82	-

Земельные участки и части земельных участков у правообладателей не изымаются (за исключением занятых надземными элементами сооружения). После осуществления строительства участки приводятся в состояние, пригодное для их использования согласно целевому назначению.

После завершения строительства сооружения, перед вводом его в эксплуатацию и государственной регистрации права на сооружение, в соответствии с действующим законодательством, необходимо установление зоны с особыми условиями использования территории – охранной зоны газопровода.

Взам. инв. №

Подпись и дата

Инв. № подл

Изм.	Кол.уч	Лист	№ док	Подп.	Дата

01/2019-ПТ

Лист

В соответствии с Правилами охраны газораспределительных сетей (пункт 7), охранная зона составляет по 2 метра в обе стороны от оси газопровода. При использовании провода-спутника охранная зона составляет 3 метра от оси газопровода со стороны провода-спутника.

На земельные участки, входящие в охранные зоны газораспределительных сетей, в целях предупреждения их повреждения или нарушения условий их нормальной эксплуатации налагаются ограничения (обременения).

После установления охранной зоны, сведения о ней подлежат внесению в Единый государственный реестр недвижимости (раздел – реестр границ) в порядке, предусмотренном действующим законодательством.

Взам. инв. №
Подпись и дата
Инв. № подл

Изм.	Кол.уч	Лист	№ док	Подп.	Дата

01/2019-ПТ

Лист